

WF7604SU(W/V/S/C/R)  
WF7602SU(W/V/S/C/R)  
WF7600SU(W/V/S/C/R)  
WF7522SU(W/V/S/C/R)  
WF7520SU(W/V/S/C/R)  
WF7528SU(W/V/S/C/R)  
WF7452SU(W/V/S/C/R)  
WF7450SU(W/V/S/C/R)  
WF7458SU(W/V/S/C/R)

# Стиральная машина руководство пользователя

## УДИВИТЕЛЬНЫЕ ВОЗМОЖНОСТИ

Благодарим за приобретение продукции компании Samsung.

Для получения полного обслуживания зарегистрируйте свое устройство по адресу [www.samsung.com/global/register](http://www.samsung.com/global/register)

**SAMSUNG**

## ФУНКЦИИ

- **Nano – стирка с использованием ионов серебра**

В технологии Silver Nano, разработанной компанией Samsung, используются наночастицы серебра, обладающие антибактериальным и дезинфицирующим эффектом. Ионы серебра уничтожают находящиеся на одежде болезнетворные микроорганизмы, предотвращая их размножение на протяжении нескольких недель. В отличие от кипячения, стерилизующее действие Silver Nano наблюдается уже при 30 °С, что позволяет экономить электроэнергию и бережно заботиться о тонких тканях. Функция Silver Nano предотвращает возникновение неприятного запаха одежды, уничтожая бактерии в человеческом поте. Она идеальна при стирке одежды и пелёнок для самых маленьких, поэтому включите функцию Silver Nano вместе с программой «Детское бельё».

- **Замок от детей**

Функция блокировки “Замок от детей” позволяет исключить возможность вмешательства детей в работу машины. При использовании данной функции блокируется панель управления, что позволяет исключить возможность вмешательства детей в процесс работы стиральной машины. Когда активирована эта функция, звучит предупреждающий сигнал.

- **Ручная стирка шерсти**

Одежда и вещи (например, из льна или шелка), которые могут быть испорчены при обычной стирке, стираются в режиме, идентичном ручной стирке.

- **Отложенный старт**

Эта функция позволяет отложить начало стирки на срок до 19 часов.».

# МЕРЫ ПРЕДОСТОРОЖНОСТИ

В руководстве встречаются метки “Предупреждение” и “Внимание”. Предупреждения и важные инструкции по технике безопасности, приведенные ниже, не охватывают все возможные случаи и ситуации. Пользователь обязан руководствоваться здравым смыслом, быть внимательным и осторожным при установке, обслуживании и эксплуатации стиральной машины. Компания Samsung не несет ответственности за повреждения, возникающие вследствие неправильного обращения.

## ВАЖНЫЕ МЕТКИ БЕЗОПАСНОСТИ И ПРЕДУПРЕЖДЕНИЯ

Значки и символы, используемые в данном руководстве пользователя:

 <b>ПРЕДУПРЕЖДЕНИЕ!</b>	Непредвиденные обстоятельства или несоблюдение мер безопасности могут привести к <b>получению серьезной травмы или смерти.</b>
 <b>ВНИМАНИЕ!</b>	Непредвиденные обстоятельства или несоблюдение мер безопасности могут привести к <b>получению незначительной травмы или повреждению имущества.</b>
 <b>ВНИМАНИЕ!</b>	Чтобы уменьшить риск возникновения пожара, взрыва, поражения электрическим током или получения травмы при использовании стиральной машины, соблюдайте следующие меры предосторожности.

## ПЕРЕД ИСПОЛЬЗОВАНИЕМ УСТРОЙСТВА



Упаковочные материалы могут быть опасными для детей; храните все упаковочные материалы (пластиковые и полистироловые пакеты и т.п.) в недоступных для детей местах.

Устройство предназначено только для домашнего использования.

Подключение к водопроводу и электросети должно быть выполнено квалифицированным специалистом в соответствии с инструкциями производителя (см. раздел “Установка стиральной машины”) и требованиями безопасности местного законодательства.

Перед использованием устройства все упаковочные и транспортировочные болты должны быть удалены. Если их не удалить, это может привести к серьезным повреждениям. См. раздел “Удаление транспортировочных болтов”.

Перед первой стиркой следует запустить полный цикл стирки без загрузки белья. См. раздел “Первая стирка белья”.

## ИНСТРУКЦИИ ПО ТЕХНИКЕ БЕЗОПАСНОСТИ



Прежде чем приступить к чистке или обслуживанию устройства, отключите его от электросети или установите переключатель в положение выключения.

Карманы одежды, предназначенной для стирки, должны быть пустыми. Наличие твердых и острых предметов, например монеток, булавок, гвоздей или камней, может привести к серьезным повреждениям устройства.

После использования следует обязательно отключать устройство от электросети и перекрывать воду.

Перед открытием дверцы устройства убедитесь, что вода слита. Не открывайте дверцу, если вода слита не полностью.

Не оставляйте работающую стиральную машину без присмотра.

# МЕРЫ ПРЕДОСТОРОЖНОСТИ

Домашние животные и маленькие дети могут забраться в стиральную машину. Проверяйте устройство перед каждым использованием.

Во время цикла стирки стеклянная дверца сильно нагревается. Не допускайте детей к стиральной машине во время ее работы.

Не следует пытаться ремонтировать устройство самостоятельно. Ремонт, выполненный неопытным или неквалифицированным специалистом, может стать причиной травмы и/или повлечь за собой необходимость более серьезного ремонтного обслуживания.

Если повреждена вилка (кабель питания), в целях безопасности ее необходимо заменить аналогичной вилкой у производителя или сотрудника сервисной службы.

Данное устройство должно обслуживаться в авторизованном сервисном центре и только с использованием оригинальных запасных частей.

Данное устройство не предназначено для использования детьми или инвалидами, кроме тех случаев, когда за ними осуществляется контроль ответственным лицом, чтобы обеспечить безопасность использования устройства. Не разрешайте детям играть со стиральной машиной.

Устройство должно быть подключено к сетевой вилке, рассчитанной на соответствующую потребляемую мощность.

Данное устройство следует разместить так, чтобы после установки имелся свободный доступ к сетевой вилке.

Не следует использовать воду, содержащую масло, крем или лосьон, которые можно приобрести в косметических магазинах или массажных салонах.

- Несоблюдение этой рекомендации может привести к деформации уплотнителей, что в свою очередь приведет к сбоям в работе или утечке воды.

Барабан стиральной машины из нержавеющей стали обычно не подвергается коррозии. Однако если в барабане в течение длительного времени находятся металлические предметы (например, заколка для волос), барабан может покрыться ржавчиной.

- Не следует оставлять в барабане на длительное время воду или отбеливающее вещество, содержащее хлор.
- Не следует часто использовать или оставлять на длительное время воду с содержанием железа.
- Если на поверхности барабана начнет появляться ржавчина, для чистки поверхности используйте нейтральное чистящее средство и губку или мягкую ткань (ни в коем случае не используйте металлическую щетку).

Если вентиляционные отверстия стиральной машины находятся снизу, не допускайте, чтобы они были перекрыты.

Используйте новые шланги, старые шланги использовать не рекомендуется.

## Метка WEEE относится только к странам ЕС.



Данная маркировка, имеющаяся на изделии или указанная в руководстве, указывает на то, что по истечении срока службы устройство не следует выбрасывать с другим бытовым мусором. Чтобы предотвратить возможное вредное воздействие на окружающую среду или здоровье человека от неконтролируемой утилизации отходов, отделите его от другого вида отходов для соответствующей переработки и повторного использования в качестве сырья.

Потребителям необходимо обратиться либо к продавцу данного устройства, либо в местную государственную администрацию для получения детальной информации о месте и способе экологически безопасной утилизации.

Юридическим лицам необходимо обратиться к поставщику, чтобы проверить сроки и условия договора купли-продажи. Это изделие нельзя утилизировать вместе с использованной тарой.

# СОДЕРЖАНИЕ

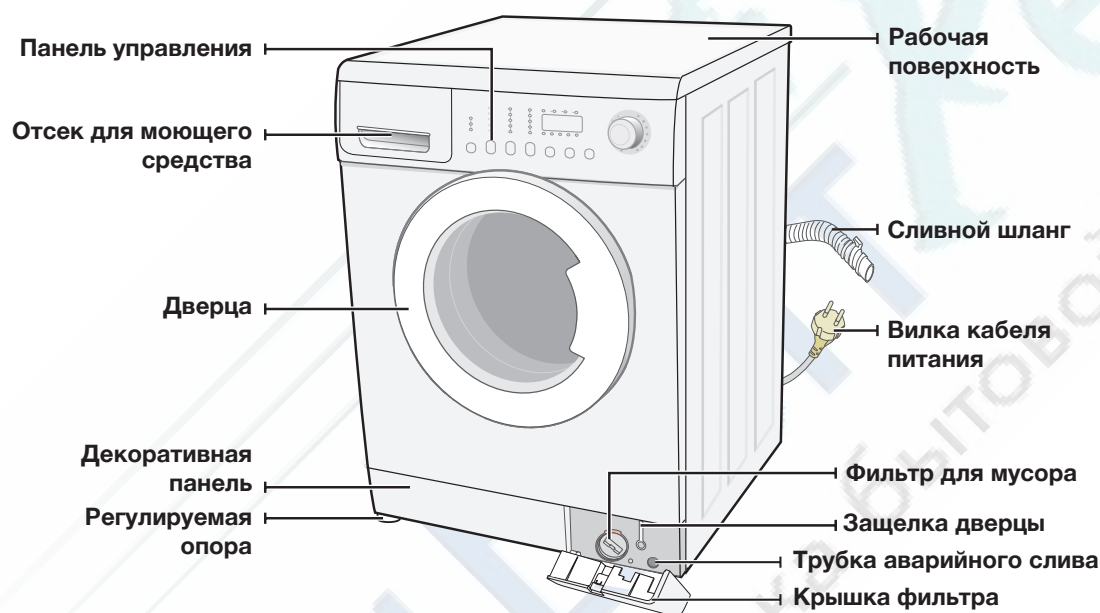
<b>УСТАНОВКА СТИРАЛЬНОЙ МАШИНЫ</b>	6	Распаковка стиральной машины
	6	Общий вид стиральной машины
	7	Выбор места для установки машины
	7	Регулировка высоты ножек
	7	Удаление транспортировочных болтов
	8	Подсоединение шланга подачи воды (не для всех моделей)
	9	Подсоединение шланга подачи воды
	10	Расположение сливного шланга
	10	Подключение стиральной машины к электросети
<b>СТИРКА БЕЛЬЯ</b>	11	Общий вид панели управления
	12	Первая стирка белья
	13	Загрузка моющего средства в стиральную машину
	14	Стирка белья с использованием функции Fuzzy Logic
	15	Установка режима стирки вручную
	15	Использование функции отложенного старта
	16	Советы и рекомендации относительно стирки
<b>УХОД ЗА СТИРАЛЬНОЙ МАШИНОЙ</b>	18	Аварийный слив воды из стиральной машины
	18	Ремонт замерзшей стиральной машины
	18	Чистка внешней поверхности стиральной машины
	19	Чистка отсека для моющего средства и ниши
	19	Чистка фильтра для мусора
	20	Чистка сетчатого фильтра шланга подачи воды
<b>УСТРАНЕНИЕ НЕИСПРАВНОСТЕЙ</b>	21	Неисправности и способы их устранения
	21	Расшифровка сообщений об ошибках
<b>ТАБЛИЦА ПРОГРАММ</b>	22	Таблица программ
<b>ПРИЛОЖЕНИЕ</b>	24	Описание символов на этикетках одежды
	24	Защита от поражения электрическим током
	25	Защита окружающей среды
	25	Заявление о соответствии стандартам
	25	Технические характеристики

# установка стиральной машины

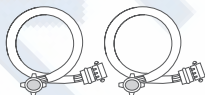
## РАСПАКОВКА СТИРАЛЬНОЙ МАШИНЫ

Распакуйте стиральную машину и проверьте ее на наличие повреждений вследствие транспортировки. Убедитесь также, что в комплект входят все элементы, указанные ниже. Если стиральная машина была повреждена во время транспортировки или в комплект входят не все элементы, незамедлительно обратитесь к дилеру компании Samsung.

## ОБЩИЙ ВИД СТИРАЛЬНОЙ МАШИНЫ



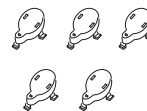
Гаечный ключ  
(опция)



Холодная Горячая  
Шланг подачи воды  
(опция)



Держатель шланга  
(опция)



Заглушки для  
отверстий под  
транспортировочные  
болты

## ВЫБОР МЕСТА ДЛЯ УСТАНОВКИ МАШИНЫ

Перед установкой стиральной машины выберите будущее место расположения, соответствующее следующим характеристикам:

- прочная ровная поверхность (если поверхность неровная, см. приведенный ниже раздел “Регулировка высоты ножек”);
- защищенность от воздействия прямых солнечных лучей;
- достаточная вентиляция;
- комнатная температура не опускается ниже 0 °С;
- расположение вдали от источников тепла (угольная печь или газовая плита).

Убедитесь, что кабель питания не проходит под стиральной машиной.

При установке стиральной машины на пол не следует закрывать вентиляционные отверстия.

**ВНИМАНИЕ!**

Устанавливайте стиральную машину на жесткую, ровную поверхность. Избегайте устанавливать изделие на деревянный пол или мягкий линолеум, а также на ковровые поверхности. Не закрывайте вентиляционные отверстия.

## РЕГУЛИРОВКА ВЫСОТЫ НОЖЕК

Если пол неровный, отрегулируйте высоту ножек (не подкладывайте под ножки деревянные бруски или другие предметы):

1. Ослабьте стопорную гайку ножки и вращайте ножку рукой, пока не будет достигнута нужная высота.
2. Затяните стопорную гайку с помощью прилагаемого ключа.



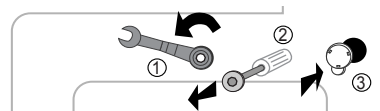
- **Стиральную машину следует размещать на прочной плоской поверхности.**

Если стиральную машину установить на неровную или неустойчивую поверхность, при работе она будет вибрировать или будет слышен шум. (Допустимый угол наклона составляет не более 1 градуса).

## УДАЛЕНИЕ ТРАНСПОРТИРОВОЧНЫХ БОЛТОВ

Перед использованием стиральной машины необходимо удалить все транспортировочные болты на задней панели устройства. Удаление болтов.

1. Перед удалением ослабьте все транспортировочные болты с помощью прилагаемого ключа.
2. Извлеките болт через широкую часть отверстия, потянув за головку. Повторите процедуру для каждого болта.
3. Закройте отверстия с помощью прилагаемых пластмассовых заглушек.
4. Сохраните транспортировочные болты для дальнейшего использования.



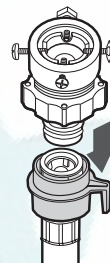
**Внимание!**

Транспортировочные болты вставлены во втулки. Удалять болты необходимо с втулками. Следите, чтобы втулки не упали вовнутрь корпуса стиральной машины.

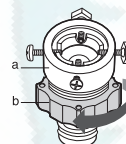
# установка стиральной машины

## ПОДСОЕДИНЕНИЕ ШЛАНГА ПОДАЧИ ВОДЫ (НЕ ДЛЯ ВСЕХ МОДЕЛЕЙ)

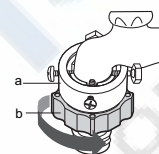
1. Снимите адаптер со шланга подачи воды.



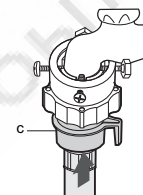
2. Сначала с помощью крестообразной отвертки ослабьте четыре винта на адаптере. Затем поверните часть (b) адаптера в направлении, указанном стрелкой, пока не образуется зазор шириной около 5 мм.



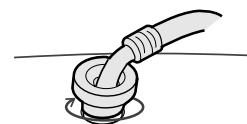
3. Подсоедините адаптер к водопроводному крану и туго затяните винты. Затем поворачивайте часть (b) в направлении, указанном стрелкой, и совместите части (a) и (b).



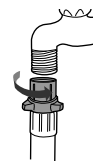
4. Подсоедините шланг подачи воды к адаптеру. Потяните вниз часть (c) шланга подачи воды. Если отпустить часть (c), шланг автоматически зафиксируется в адаптере с характерным щелчком.




5. Подсоедините другой конец шланга подачи воды к впускному клапану для воды, расположенному в верхней части стиральной машины. Заверните шланг по часовой стрелке до упора.



- Если на водопроводном кране имеется резьба, подсоедините шланг подачи воды к крану, как показано на рисунке.



-  Если после завершения подсоединения происходит утечка воды из шланга, повторите процедуру подсоединения еще раз. Для подачи воды используйте наиболее удобный для этой цели водопроводный кран. В том случае, если кран имеет квадратную форму или слишком большой диаметр, извлеките промежуточное кольцо, прежде чем подсоединять адаптер к водопроводному крану.

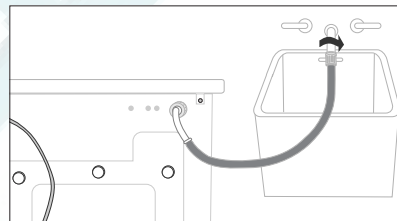


## ПОДСОЕДИНЕНИЕ ШЛАНГА ПОДАЧИ ВОДЫ

Один конец шланга подачи воды необходимо подсоединить к стиральной машине, а другой - к водопроводному крану. Не растягивайте шланг подачи воды. Если шланг слишком короткий и невозможно перенести водопроводный кран, замените шланг более длинным, выдерживающим высокое давление.

### Подсоединение шланга подачи воды.


1. Возьмите шланг подачи холодной воды с Г-образной насадкой и подсоедините его к входному отверстию подачи холодной воды на задней панели машины. Затяните соединение вручную.



2. Подсоедините другой конец шланга подачи холодной воды к водопроводному крану с холодной водой и затяните соединение вручную. Если необходимо, можно изменить положение шланга подачи воды на стиральной машине. Для этого ослабьте соединение, поверните шланг и снова затяните соединение.

### Дополнительно:

1. Возьмите шланг подачи горячей воды с красной Г-образной насадкой и подсоедините к красному входному отверстию подачи горячей воды на задней панели машины. Затяните соединение вручную.
2. Подсоедините другой конец шланга подачи горячей воды к водопроводному крану с горячей водой и затяните соединение вручную.
3. Если требуется использовать только холодную воду, используйте Y-образную насадку.

 Устройство должно быть подключено к водопроводу с помощью новых шлангов, старые шланги использовать не рекомендуется.

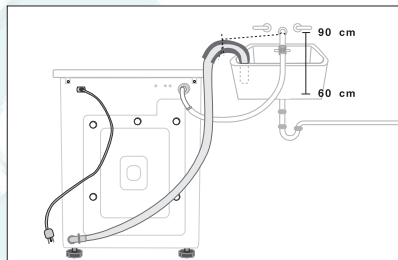
# установка стиральной машины

## РАСПОЛОЖЕНИЕ СЛИВНОГО ШЛАНГА

Конец сливного шланга можно расположить тремя способами.

### Зацепить за край раковины

Сливной шланг должен располагаться на высоте 60 - 90 см. Чтобы конец сливного шланга был изогнут, используйте пластиковый держатель шланга. Во избежание перемещения сливного шланга закрепите держатель на стене с помощью крючка или на водопроводном кране с помощью веревки.



### В ответвление сливной трубы раковины

Ответвление сливной трубы должно располагаться выше сифона слива раковины, чтобы конец шланга находился не ниже 60 см над уровнем пола.

### В сливной трубе

Компания Samsung рекомендует использовать вертикальную трубу высотой 65 см; она должна быть не короче 60 см и не длиннее 90 см.

Вариант подсоединения сливного шланга может отличаться от указанного в зависимости от типа Вашего сантехнического оборудования. Если данную рекомендацию выполнить невозможно, то обратитесь в специализированные организации для обеспечения правильной установки, т.к. фирма Самсунг не покрывает расходы по гарантийному выезду механика на изделие, неисправность которого произошла по причине неправильной установки.

## ПОДКЛЮЧЕНИЕ СТИРАЛЬНОЙ МАШИНЫ К ЭЛЕКТРОСЕТИ

Стиральная машина должна быть заземлена. В том случае, если розетка не заземлена, необходимо обратиться к квалифицированному электрику. В противном случае имеется опасность поражения током.

### ПРЕДУПРЕЖДЕНИЕ!

Перед эксплуатацией убедитесь, что вилка и кабель питания не повреждены. Если по каким-то причинам Вам придется снять литую вилку с кабеля этого устройства, сразу же извлеките предохранитель.

Не включайте вилку в розетку, если существует опасность поражения электрическим током.

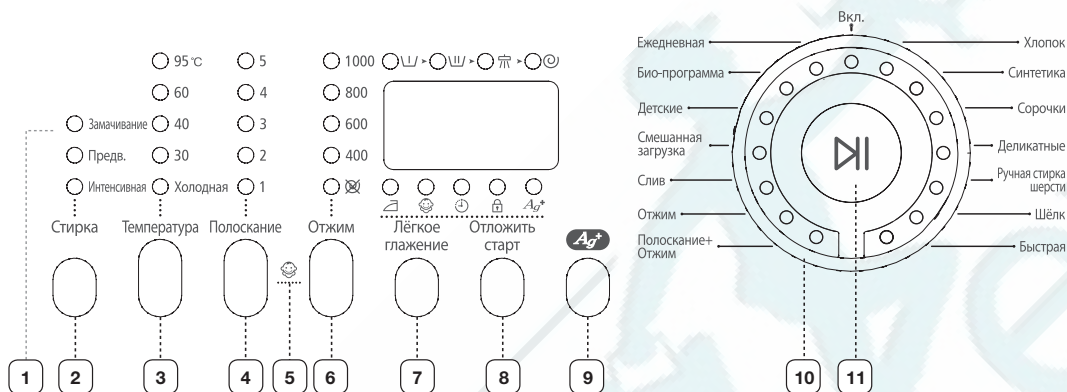
### ЦЕПИ ПИТАНИЯ

Стиральная машина должна быть подключена в отдельную цепь, к которой не подключены другие устройства. В противном случае может сработать автоматический выключатель или перегореть предохранитель.

Максимальная мощность автоматического выключателя от сверхтоков должна превышать максимальную потребляемую мощность стиральной машины.

# СТИРКА БЕЛЬЯ


## ОБЩИЙ ВИД ПАНЕЛИ УПРАВЛЕНИЯ



<p><b>1</b> <b>Цифровой графический дисплей</b></p>	<p>Отображение оставшегося времени цикла стирки, всей информации о процессе стирки и сообщений об ошибках.</p>								
<p><b>2</b> <b>Кнопка "Стирка"</b></p>	<p>Нажмите эту кнопку для выбора режима стирки. Эта кнопка доступна, только когда выбраны программы "Хлопок", "Синтетика", "Сорочки", "Смешанная загрузка", "Детские", "Био-программа", "Ежедневная".</p>								
<p><b>3</b> <b>Кнопка "Температура"</b></p>	<p>Последовательно нажимайте эту кнопку для выбора температуры воды (Холодная, 30 °С, 40 °С, 60 °С и 95 °С).</p>								
<p><b>4</b> <b>Кнопка "Полоскание"</b></p>	<p>Нажмите кнопку выбора количества полосканий для добавления циклов полоскания. Доступно максимум пять циклов полоскания.</p>								
<p><b>5</b> <b>Кнопка выбора функции блокировки от детей</b></p>	<p>Эта кнопка предназначена для блокировки кнопок стиральной машины от нажатия детьми.  <b>Включение и выключение функции:</b> для включения функции нажмите кнопку "Старт/Пауза", чтобы включить стиральную машину. Нажмите и удерживайте кнопки [Полоскание]+[Отжим] в течение 2-3 секунд. Функцию можно включить только при включенном питании стиральной машины. Если включить функцию блокировки от детей во время стирки, ни одна кнопка не будет действовать до тех пор, пока функция не будет отключена. Загорится индикатор функции блокировки от детей.                  Для выключения функции снова нажмите и удерживайте кнопки [Полоскание]+[Отжим] в течение 2-3 секунд, индикатор погаснет, а функция будет отключена.                  Проверьте, не включена ли функция блокировки от детей, если стиральная машина работает, а кнопки не действуют. Для экстренного выключения стиральной машины, когда активирована функция блокировки от детей, нажмите и удерживайте кнопку "Старт/Пауза" в течение 2-3 секунд.</p>								
<p><b>6</b> <b>Кнопка "Отжим"</b></p>	<p>Последовательно нажимайте кнопку для выбора скорости вращения.</p> <table border="1" data-bbox="491 1671 1305 1835"> <tr> <td>WF7604SU</td> <td>Без отжима (☒), 400,800,1200,1400 об./мин.</td> </tr> <tr> <td>WF7602SU,WF7522SU,WF7452SU</td> <td>Без отжима (☒), 400,800,1000,1200 об./мин.</td> </tr> <tr> <td>WF7600SU,WF7520SU,WF7450SU</td> <td>Без отжима (☒), 400,600,800,1000 об./мин.</td> </tr> <tr> <td>WF7528SU,WF7458SU</td> <td>Без отжима (☒), 400,600,800,800+ об./мин.</td> </tr> </table> <p><b>Без отжима</b> - После последнего полоскания белье не отжимается.</p>	WF7604SU	Без отжима (☒), 400,800,1200,1400 об./мин.	WF7602SU,WF7522SU,WF7452SU	Без отжима (☒), 400,800,1000,1200 об./мин.	WF7600SU,WF7520SU,WF7450SU	Без отжима (☒), 400,600,800,1000 об./мин.	WF7528SU,WF7458SU	Без отжима (☒), 400,600,800,800+ об./мин.
WF7604SU	Без отжима (☒), 400,800,1200,1400 об./мин.								
WF7602SU,WF7522SU,WF7452SU	Без отжима (☒), 400,800,1000,1200 об./мин.								
WF7600SU,WF7520SU,WF7450SU	Без отжима (☒), 400,600,800,1000 об./мин.								
WF7528SU,WF7458SU	Без отжима (☒), 400,600,800,800+ об./мин.								

02 стирка белья

# СТИРКА БЕЛЬЯ

7	<b>Кнопка “Лёгкое глажение”</b>	Нажмите кнопку для уменьшения складок после отжима.
8	<b>Кнопка “Отложить старт”</b>	Последовательно нажимайте кнопку для выбора вариантов отложенного старта (от 3 до 19 часов с шагом в один час). Отображаемое время означает время окончания цикла стирки.
9	<b>Кнопка выбора стирки с использованием ионов серебра</b>	При использовании функции Silver Nano вода с ионами серебра поступает во время последнего полоскания, обеспечивая стерилизацию и антибактериальную обработку.
10	<b>Переключатель режимов</b>	<p>Поверните переключатель для выбора одной из 14 доступных программ стирки.</p> <p>Поверните переключатель в положение выключения, чтобы выключить стиральную машину.</p> <p>Хлопок, Синтетика, Сорочки, Деликатные, Ручная стирка шерсти, Шёлк, Быстрая, Полоскание+Отжим, Отжим, Слив, Смешанная загрузка, Детские, Био-программа, Ежедневная</p>
11	<b>Кнопка “Старт/Пауза”</b>	<p>Нажмите для приостановки или перезапуска программы стирки.</p> <p>Нажмите кнопку “Старт/Пауза” перед добавлением белья. Данную функцию можно выбрать в первые 5 минут с момента начала стирки.</p> <p> Если стиральная машина остается включенной более 10 минут и не производится никаких операций с кнопками, питание автоматически отключается.</p>

## ПЕРВАЯ СТИРКА БЕЛЬЯ

Перед первой стиркой следует запустить полный цикл стирки без загрузки белья.

### Необходимые действия.


Включите стиральную машину в электросеть.

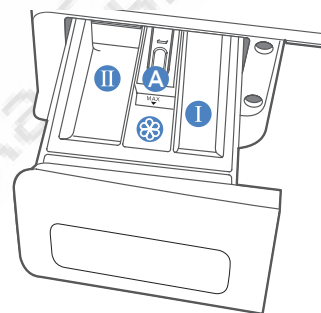
1. Загрузите небольшое количество моющего средства в отделение ② отсека средств для стирки.
2. Включите подачу воды в стиральную машину.
3. Поверните переключатель режимов в положение “Хлопок”.
4. Нажмите кнопку “Старт/Пауза”.
  - При этом удалится вода, оставшаяся в машине после испытаний, выполненных производителем.

После завершения цикла стирки отключите машину от электросети и перекройте вентиль подачи воды.

**Отсек ①** : средство для предварительной стирки или крахмал.

**Отсек ②** : средство для основной стирки, средство для смягчения воды, средство для предварительного замачивания, отбеливатель и пятновыводитель.

**Отсек ** : добавки, например кондиционер для белья или вспомогательные вещества (заполнять следует не выше нижнего края перегородки “А”).



## ЗАГРУЗКА МОЮЩЕГО СРЕДСТВА В СТИРАЛЬНУЮ МАШИНУ

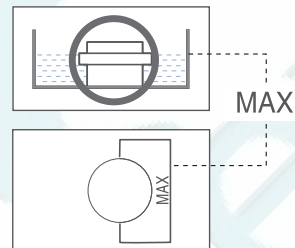
### ВАЖНО!

Все используемые средства должны быть предназначены только для стиральных машин типа "Автомат".

1. Выдвиньте отсек средства для стирки.
2. Загрузите моющее средство в отсек ①.
3. Загрузите в соответствующий отсек ② кондиционер для белья (если требуется).
4. Загрузите в отсек ③ средство для предварительной стирки (если требуется).



Концентрированные или густые кондиционеры для белья перед загрузкой в отсек следует разбавлять небольшим количеством воды (для предотвращения переливания через край вследствие блокировки отверстий).



# СТИРКА БЕЛЬЯ

## СТИРКА БЕЛЬЯ С ИСПОЛЬЗОВАНИЕМ ФУНКЦИИ FUZZY LOGIC


Данная стиральная машина оснащена системой Fuzzy Logic, которая не только устанавливает оптимальный уровень воды и другие параметры стирки, но так же управляет всем процессом стирки, при необходимости внося изменения для достижения наилучших результатов. В том случае, если система Fuzzy Logic обнаруживает какие-либо отклонения (пенообразование, неравномерность нагрузки на барабан и пр.), то процесс стирки приостанавливается и включается система самодиагностики, которая имеет несколько попыток на оптимизацию процесса стирки. Время стирки может быть увеличено или уменьшено. Действия стиральной машины по данной схеме считаются нормальными.

Благодаря автоматической системе управления стиркой "Fuzzy Logic", разработанной компанией Samsung, стирка с помощью данной стиральной машины выполняется очень легко. При выборе программы стирки машина сама устанавливает правильную температуру, время и скорость стирки.

### Стирка белья с использованием функции Fuzzy Logic.

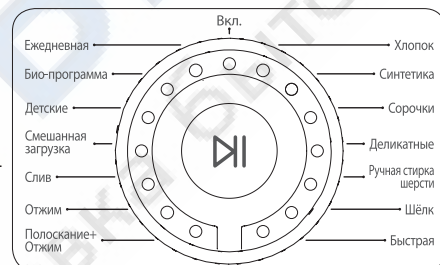
Включите стиральную машину в сеть электропитания.

1. Откройте водопроводный кран.
2. Откройте дверцу.
3. Загрузите поочередно вещи, размещая их свободно в барабане машины и избегая перегрузки.
4. Закройте дверцу.
5. Загрузите в соответствующие отсеки средство для стирки, кондиционер для белья и средство для предварительной стирки (если требуется).

 Для использования моющего средства для предварительной стирки выберите режим "Предв." с помощью кнопки "Стирка".

6. Поверните переключатель режимов для выбора программы, соответствующей типу белья: "Хлопок", "Синтетика", "Сорочки", "Деликатные", "Ручная стирка шерсти", "Шёлк", "Быстрая", "Полоскание+Отжим", "Отжим", "Слив", "Смешанная загрузка", "Детские", "Био-программа", "Ежедневная".

На панели управления загорятся соответствующие индикаторы.





7. Теперь с помощью соответствующих кнопок можно выбрать тип и температуру стирки, количество полосканий, количество оборотов для отжима, отложенный старт.
8. Нажмите кнопку "Старт/Пауза" на переключателе режимов для запуска цикла стирки. Загорится индикатор процесса стирки, и на дисплее отобразится оставшееся время цикла.

### Цикл стирки завершен.

После завершения всего цикла стирки питание стиральной машины отключается автоматически.

1. Откройте дверцу.

 Дверцу невозможно открыть в течение 3 минут после остановки машины или отключения питания. Если индикатор блокировки дверцы  загорается и гаснет, подождите, пока индикатор не погаснет окончательно.

2. Извлеките белье.

## УСТАНОВКА РЕЖИМА СТИРКИ ВРУЧНУЮ

Можно вручную установить режим стирки без использования функции Fuzzy Logic.

### Необходимые действия.

Включите стиральную машину в сеть электропитания.

1. Откройте водопроводный кран.
2. Поверните переключатель режимов в положение “Хлопок”
3. Откройте дверцу.
4. Загрузите поочередно вещи, размещая их свободно в барабане машины и избегая перегрузки.
5. Закройте дверцу.
6. Загрузите моющее средство и, если необходимо, кондиционер для белья или средство для предварительной стирки в соответствующие отсеки.
7. С помощью кнопки “Температура” выберите нужный температурный режим (Холодная, 30 °С, 40 °С, 60 °С, 95 °С).
8. Нажмите кнопку “Полоскание” для выбора требуемого количества циклов полоскания. Максимальное количество циклов полосканий - пять. Соответственно будет продлено время стирки.
9. Нажмите кнопку “Отжим” для выбора количества оборотов для отжима.  
 Без отжима  - после последнего полоскания белье не отжимается
10. Последовательно нажимайте кнопку для выбора вариантов отложенного старта (от 3 до 19 часов с шагом в один час). Отображаемое время означает время окончания цикла стирки.
11. Нажмите кнопку “Старт/Пауза” для запуска цикла стирки.
12. После завершения работы стиральной машины перекройте вентиль подачи воды и отключите ее от электропитающей сети.

## ИСПОЛЬЗОВАНИЕ ФУНКЦИИ ОТЛОЖЕННОГО СТАРТА

Можно запрограммировать стиральную машину так, чтобы она автоматически закончила стирку позже, выбрав время отложенного старта от 3 до 19 часов (с шагом в 1 час). Отображаемое время означает время окончания цикла стирки.

### Необходимые действия.

1. Вручную или автоматически установите программу для стиральной машины в соответствии с типом ткани белья, предназначенного для стирки.
2. Нажмите кнопку **Отложить старт** несколько раз, пока не будет установлено время задержки.
3. Нажмите кнопку **Старт/Пауза**. Загорится индикатор “Отложить старт”  и часы начнут отсчитывать время до завершения цикла стирки.
4. Чтобы отменить функцию отложенного старта, нажмите кнопку “Отложить старт” несколько раз, чтобы погас соответствующий индикатор или чтобы отключилось питание стиральной машины (чтобы отметить функцию отложенного старта, можно также выключить питание стиральной машины).

# СТИРКА БЕЛЬЯ

## СОВЕТЫ И РЕКОМЕНДАЦИИ ОТНОСИТЕЛЬНО СТИРКИ

**Сортировка белья.** Рассортируйте белье в соответствии со следующими критериями.

- **Особенности ухода за тканью в соответствии с символом на этикетке.** Рассортируйте белье на изделия из хлопка, смешанных тканей, синтетики, изделия из шелка, шерсти и вискозы.
- **Цвет.** Отделите цветные вещи от белых. Стирайте новые цветные вещи отдельно.
- **Размер.** Загрузка разных по размеру вещей в один цикл обеспечит более эффективную стирку.
- **Деликатные ткани.** Стирайте изделия из деликатных тканей отдельно, используя программу стирки “Деликатные” для изделий из шерсти, для штор и шелковых изделий. См. символы на этикетках вещей, предназначенных для стирки, или информацию по уходу за тканью в приложении.

**Проверка карманов.** Монетки, булавки и другие твердые и острые предметы могут повредить белье, барабан стиральной машины и емкость для воды.

**Застегивание одежды.** Застегните молнии, пуговицы и крючки; свободно висящие ремни и ленты следует связать вместе.

**Предварительная стирка изделий из хлопка.** Стиральная машина при использовании современных средств для стирки обеспечивает превосходные результаты стирки, экономя электроэнергию, время, воду и средства для стирки. Однако если хлопковые вещи особенно сильно загрязнены, используйте для их стирки программу предварительной стирки в сочетании с средством для стирки на основе белков.

**Определение объема загрузки.** Не перегружайте стиральную машину. В противном случае результаты стирки будут неудовлетворительными. Для определения объема загрузки в соответствии с типом белья, используйте приведенную ниже таблицу.

Тип ткани	Объем загрузки		
	WF7604SU WF7602SU WF7600SU	WF7522SU WF7520SU WF7458SU	WF7452SU WF7450SU WF7528SU
Хлопок	6 кг	5,2 кг	4,5 кг
Детские	6 кг	5,2 кг	4,5 кг
Синтетика	3 кг	2,5 кг	2,5 кг
Деликатные	2,5 кг	2 кг	2 кг
Шерсть	2 кг	1,5 кг	1,5 кг

**Советы по использованию мощных средств.** Тип мощного средства должен соответствовать типу ткани (хлопок, синтетика, деликатные ткани, шерсть), ее цвету, температуре стирки, степени и типу загрязнения.

Всегда используйте моющие средства с низким пенообразованием, разработанные для автоматических стиральных машин.

Следуйте рекомендациям изготовителя моющих средств, основываясь на объеме белья, степени загрязнения и жесткости используемой воды. Если степень жесткости воды не известна, обратитесь в организацию, обеспечивающую водоснабжение.

 Храните средства для стирки и добавки в безопасном сухом месте, недоступном для детей.



**ВАЖНО!**

Не рекомендуется стирать в стиральной машине одежду, содержащую предметы, которые плохо закреплены и могут случайным образом попасть вовнутрь машины, что приведет к выходу ее из строя.

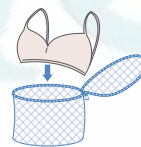
Мелкие предметы одежды рекомендуется стирать в специальных мешочках для белья.

Не рекомендуется стирать обувь в стиральной машине, поскольку твердая подошва может повредить барабан и стекло дверцы.

Прежде чем стирать одежду, загрязненную горюче-смазочными материалами, рекомендуется либо предварительно вывести пятна, либо подождать, пока пары ГСМ испарятся, т.к. существует вероятность воспламенения от высоких температур.

**Бюстгалтеры (которые можно стирать в воде) следует стирать в специальных мешочках (приобретаются отдельно).**

- Металлические детали бюстгалтеров могут прорвать материю и повредить бельё. Поэтому стирайте бюстгалтеры на косточках только в плотных мешочках для стирки.
- Мелкие, легкие предметы одежды, например носки, перчатки, чулки и носовые платки могут застрять рядом с загрузочным отверстием. Их следует положить в плотный мешочек для стирки.

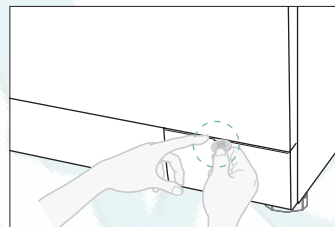


# УХОД ЗА СТИРАЛЬНОЙ МАШИНОЙ

**ВАЖНО!** При выполнении процедур по уходу за стиральной машиной, стиральная машина должна быть отключена от электросети.

## АВАРИЙНЫЙ СЛИВ ВОДЫ ИЗ СТИРАЛЬНОЙ МАШИНЫ

1. Отключите стиральную машину от источника питания.
2. Откройте декоративную панель с помощью монетки или ключа. таким образом, чтобы не повредить эмаль корпуса.



3. Выверните заглушку трубки аварийного слива, повернув ее влево. Потяните заглушку на себя и медленно вытяните трубку аварийного слива на расстояние не более 15 см.
4. Дайте воде стечь в тазик.
5. Вставьте трубку аварийного слива обратно и установите обратно заглушку.
6. Установите декоративную панель на место.



## РЕМОНТ ЗАМЕРЗШЕЙ СТИРАЛЬНОЙ МАШИНЫ

Если температура упала ниже точки замерзания воды, и стиральная машина замерзла, выполните следующие действия.


1. Отключите стиральную машину от источника питания.
2. Поливайте теплой водой водопроводный кран, к которому подсоединен шланг подачи воды, чтобы можно было отсоединить шланг.
3. Снимите шланг подачи воды и положите его в теплую воду.
4. Налейте теплую воду в барабан стиральной машины и оставьте ее в нем на 10 минут.
5. Снова подсоедините шланг подачи воды к водопроводному крану и проверьте, исправны ли функции подачи воды и слива.

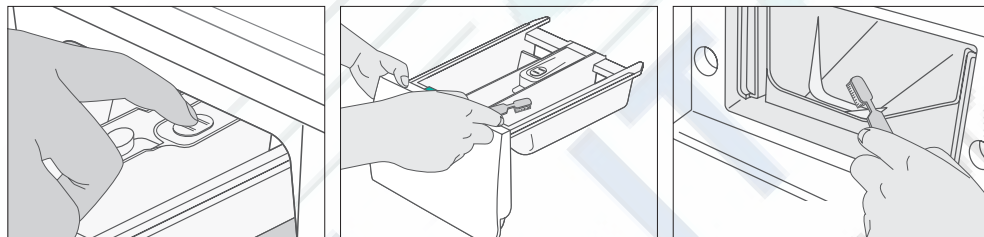
## ЧИСТКА ВНЕШНЕЙ ПОВЕРХНОСТИ СТИРАЛЬНОЙ МАШИНЫ

1. Протрите поверхности стиральной машины, включая панель управления, мягкой тканью с использованием неабразивных бытовых чистящих средств.
2. Вытрите поверхность насухо мягкой тканью.
3. Не лейте на стиральную машину воду.

## ЧИСТКА ОТСЕКА ДЛЯ МОЮЩЕГО СРЕДСТВА И НИШИ

В процессе эксплуатации стиральной машины стиральный порошок может кристаллизоваться, что будет затруднять поступление воды в данный отсек. Рекомендуется данный отсек периодически прочищать либо самостоятельно, либо посредством специалистов авторизованных сервисных центров компании Самсунг Электроникс. Чистка отсека является профилактической работой и в случае обращения в АСЦ производится на платной основе.

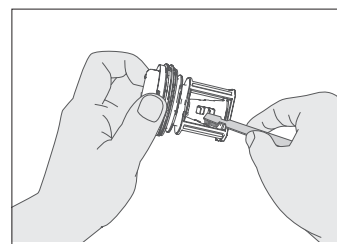
1. Нажмите освобождающий рычаг, расположенный внутри отсека для моющего средства, и извлеките отсек.
2. Снимите заглушку с отсека .
3. Промойте все части отсека проточной водой.
4. Очистите нишу для отсека с помощью старой зубной щетки.
5. Установите обратно заглушку (плотно вставив ее) и вставьте перегородку для жидких средств для стирки на место в соответствующем отделении.
6. Установите обратно отсек для моющего средства.
7. Выполните программу полоскания, не загружая белье в барабан стиральной машины.



## ЧИСТКА ФИЛЬТРА ДЛЯ МУСОРА

Рекомендуется очищать фильтр для мусора 5 - 6 раз в год или в случае появления на дисплее следующего сообщения об ошибке:

1. Откройте декоративную панель. См. раздел “Аварийный слив воды из стиральной машины” на стр. 16.
2. Выверните заглушку трубки аварийного слива, повернув ее влево, и слейте всю воду. См. раздел “Аварийный слив воды из стиральной машины” на стр. 16.
3. Отверните крышку фильтра и снимите ее.
4. Смойте грязь и удалите другой мусор из фильтра. Убедитесь, что лопасти сливного насоса, расположенные за фильтром, не загрязнены. Вставьте заглушку фильтра.
5. Установите крышку фильтра на место.



# уход за стиральной машиной

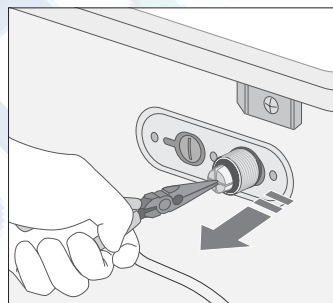
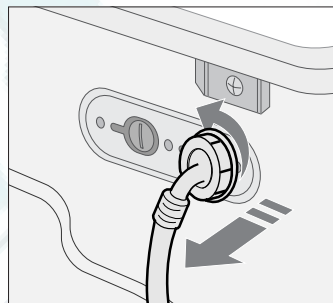
## ЧИСТКА СЕТЧАТОГО ФИЛЬТРА ШЛАНГА ПОДАЧИ ВОДЫ

Следует очищать сетчатый фильтр шланга подачи воды как минимум раз в год или в случае появления на дисплее следующего сообщения об ошибке:

**4E**

### Необходимые действия.

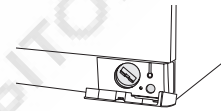
1. Перекройте вентиль подачи воды.
2. Снимите шланг, закрепленный на задней панели стиральной машины.
3. С помощью пассатижей осторожно извлеките сетчатый фильтр, расположенный на конце шланга, и промойте его водой до полной очистки. Также прочистите внутреннюю и наружную поверхности штуцера, к которому подсоединяется шланг.
4. Установите фильтр на место.
5. Подсоедините шланг к стиральной машине.
6. Откройте вентиль подачи воды и убедитесь, что нет протечки воды.



# УСТРАНЕНИЕ НЕИСПРАВНОСТЕЙ

## НЕИСПРАВНОСТИ И СПОСОБЫ ИХ УСТРАНЕНИЯ

НЕИСПРАВНОСТЬ	СПОСОБ УСТРАНЕНИЯ
Стиральная машина не запускается	<ul style="list-style-type: none"> <li>Убедитесь, что дверца плотно закрыта.</li> <li>Убедитесь, что стиральная машина подключена к источнику питания.</li> <li>Убедитесь, что открыт водопроводный кран.</li> <li>Убедитесь, что нажата кнопка “Старт/Пауза”.</li> </ul>
Вода не подается или подается в недостаточном количестве	<ul style="list-style-type: none"> <li>Убедитесь, что открыт водопроводный кран.</li> <li>Убедитесь, что шланг подачи воды не замерз.</li> <li>Убедитесь, что шланг подачи воды не имеет перегибов.</li> <li>Убедитесь, что фильтр шланга подачи воды не забит грязью.</li> </ul>
После завершения цикла стирки в отсеке остается средство для стирки	<ul style="list-style-type: none"> <li>Убедитесь, что стиральная машина работает при достаточном напоре воды.</li> <li>Загружайте средства для стирки ближе к задней части отсека средств для стирки (подальше от наружных краев отсека).</li> </ul>
Стиральная машина вибрирует или работает слишком шумно	<ul style="list-style-type: none"> <li>Убедитесь, что стиральная машина установлена на ровную поверхность. Если поверхность неровная, отрегулируйте высоту ножек, чтобы выровнять машину.</li> <li>Убедитесь, что удалены транспортировочные болты.</li> <li>Убедитесь, что стиральная машина не соприкасается ни с какими другими предметами.</li> <li>Убедитесь, что белье загружено равномерно.</li> </ul>
Стиральная машина не сливает воду и/или не отжимает белье	<ul style="list-style-type: none"> <li>Убедитесь, что сливной шланг не сплюснут и не имеет перегибов.</li> <li>Убедитесь, что фильтр шланга подачи воды не забит грязью.</li> </ul>
Дверца не открывается	<ul style="list-style-type: none"> <li>Дверца не открывается, когда горит индикатор блокировки дверцы.</li> <li>Дверцу не удастся открыть в течение 3 минут после остановки машины или отключения питания.</li> </ul>



## РАСШИФРОВКА СООБЩЕНИЙ ОБ ОШИБКАХ

КОД ОШИБКИ	СПОСОБ УСТРАНЕНИЯ
dE	<ul style="list-style-type: none"> <li>Закройте дверцу.</li> </ul>
4E	<ul style="list-style-type: none"> <li>Убедитесь, что открыт водопроводный кран.</li> <li>Проверьте напор воды.</li> <li>Убедитесь, что фильтр заливного клапана не засорён</li> </ul>
5E	<ul style="list-style-type: none"> <li>Очистите фильтр для мусора.</li> <li>Убедитесь, что сливной шланг подсоединен правильно.</li> <li>Убедитесь в чистоте фильтра для мусора</li> </ul>
UE	<ul style="list-style-type: none"> <li>Белье загружено неравномерно. Распутайте запутавшееся белье и разместите его равномерно.</li> <li>В случае стирки только одной вещи (например, махрового халата или джинсов) результат заключительного отжима может быть неудовлетворительным, и на дисплее отобразится сообщение об ошибке “UE”.</li> </ul>
cE/3E	<ul style="list-style-type: none"> <li>Обратитесь в службу технической поддержки.</li> </ul>

### Перед обращением в службу технической поддержки.

1. Попробуйте устранить неисправность (см. раздел “Устранение неисправностей” на этой странице).
2. Вновь запустите программу стирки и проверьте, возникла ли неисправность снова.
3. Если неисправность устранить не удастся, позвоните в службу технической поддержки и опишите проблему.

# таблица программ

## ТАБЛИЦА ПРОГРАММ

(● по желанию пользователя)

Программа	Максимальный объем загрузки (кг)			Моющее средство и добавки				Темп. (макс.)	Количество оборотов (макс.) Об./мин				Отложить старт	Время цикла (мин.)
	WF7604SU WF7602SU WF7600SU	WF7522SU WF7520SU WF7528SU	WF7452SU WF7450SU WF7458SU	Предв. стирка	Стирка	Смягчитель	Лёгкое глажение		WF7604SU	WF7602SU WF7522SU WF7452SU	WF7600SU WF7520SU WF7450SU	WF7528SU WF7458SU		
Хлопок	6,0	5,2	4,5	●	Да	●	●	95	1400	1200	1000	800+	Да	90
Синтетика	3,0	2,5	2,5	●	Да	●	-	60	800	800	800	800	Да	70
Сорочки	2,5	2,0	2,0	●	Да	●	●	60	800	800	800	800	Да	45
Деликатные	2,5	2,0	2,0	-	Да	●	-	40	800	800	800	800	Да	53
Ручная стирка шерсти	2,0	1,5	1,5	-	Да	●	-	40	800	800	800	800	Да	39
Шёлк	2,0	1,5	1,5	-	Да	●	-	30	400	400	400	400	Да	35
Быстрая	3,0	2,0	2,0	-	Да	●	●	60	1400	1200	1000	800+	Да	28

Программа	Тип белья, предназначенного для стирки
Хлопок	Средне- или слабозагрязненные изделия из хлопка, постельное белье, салфетки и скатерти, нижнее белье, полотенца, сорочки и т.п.
Синтетика	Средне- или слабозагрязненные блузки, сорочки, и т.п., изготовленные из полиэфира (диолен, тревира), полиамида (перлон, нейлон) или аналогичного состава.
Сорочки	сорочки (для глаженья)
Деликатные	Шторы из деликатных тканей, платья, юбки, сорочки и блузки.
Ручная стирка шерсти	Только изделия из натуральной шерсти, для которых можно использовать машинную стирку.
Шёлк	Шелковые сорочки, блузки, платья и т.п.
Быстрая	Слабозагрязненные изделия из хлопка, рубашки, сорочки, окрашенные в темные цвета махровые вещи, цветное постельное белье, джинсы и т.п.

(1) программа тестирования EN 60456

1. Данные о продолжительности работы программ были получены на основе измерений, соответствующих стандарту IEC 456.
2. Потребление воды и электроэнергии в каждом конкретном случае может отличаться от значений, указанных в таблице и зависит от разницы давления и температуры подаваемой воды, объема загрузки и типа белья.

Время стирки может быть как увеличено, так и уменьшено, что связано с работой системы самодиагностики (контроль температуры воды на входе, пенообразование, дисбаланс и пр.). В данном случае, при оптимизации процесса стирки включается система самодиагностики и машина приостанавливает свою работу. На решение внутренних проблем и оптимизации стирки имеется несколько попыток. В том случае, если проблема не будет решена (оптимизация стирки, равномерное распределение нагрузки на барабан и пр) будет выдано сообщение об ошибке.

**Примечание для организаций, производящих тестирование устройства.** Для проверки качества стирки по стандарту EN 60456 следует выбрать режим стирки "Интенсивная".





















(● по желанию пользователя)

Программа	Максимальный объем загрузки (кг)			Моющее средство и добавки				Темп. (макс.)	Количество оборотов (макс.) Об./мин				Отложить старт	Время цикла (мин.)
	WF7604SU	WF7522SU	WF7452SU	Предв. стирка	Стирка	Смягчитель	Лёгкое глажение		WF7604SU	WF7602SU	WF7600SU	WF7528SU		
	WF7602SU	WF7520SU	WF7450SU						WF7522SU	WF7520SU	WF7452SU	WF7458SU		
Ежедневная стирка	3,0	2,5	2,5	●	Да	●	●	40	800	800	800	800	Да	58
Био-программа	3,0	2,5	2,5	●	Да	●	●	60	1400	1200	1000	800+	Да	100
Детские	6,0	5,2	4,5	●	Да	●	●	95	1400	1200	1000	800+	Да	121
Смешанная загрузка	2,5	2,0	2,0	●	Да	●	-	60	800	800	800	800	Да	76
Слив	6,0	5,2	4,5	-	-	-	-	-	-	-	-	-	Да	1
Отжим	6,0	5,2	4,5	-	-	-	-	-	1400	1200	1000	800+	Да	10
Полоскание+Отжим	6,0	5,2	4,5	-	-	●	-	-	1400	1200	1000	800+	Да	15

Программа	Тип белья, предназначенного для стирки
Ежедневная стирка	Часто стираемое белье.
Био-программа	Запятнанное или сильнозагрязненное белье. (активное использование ферментов, содержащихся в стиральных порошках).
Детское белье	Средне- или слабозагрязненная детская одежда из хлопка, постельное белье, салфетки и скатерти, нижнее белье, полотенца, сорочки и т.п.
Смешанная загрузка	Смесь из слабозагрязненного белья из хлопка и синтетики.
Слив	Простой слив воды из стиральной машины без отжима
Отжим	Только отжим.
Полоскание+Отжим	Полоскание и отжим белья без стирки.

# ПРИЛОЖЕНИЕ

## ОПИСАНИЕ СИМВОЛОВ НА ЭТИКЕТКАХ ОДЕЖДЫ

	Прочный материал		Можно гладить при температуре 100 °С (макс.)
	Деликатная ткань		Нельзя гладить
	 Можно стирать при температуре воды 95 °С		При сухой химической чистке можно использовать любой растворитель
	 Можно стирать при температуре воды 60 °С		Сухая химическая чистка только с использованием перхлорида, легко испаряющегося топлива, чистого спирта или чистящего средства R113
	 Можно стирать при температуре воды 40 °С		Сухая химическая чистка только с использованием авиационного бензина, чистого спирта или чистящего средства R113
	 Можно стирать при температуре воды 30 °С		Нельзя использовать сухую химическую чистку
	Можно стирать только вручную		Сушка на плоской поверхности
	Только сухая химическая чистка		Можно вешать для сушки
	Можно отбеливать в холодной воде		Сушить на плечиках для одежды
	Не использовать отбеливатель		Можно сушить в сушилке при нормальной температуре
	Можно гладить при температуре 200 °С (макс.)		Можно сушить в сушилке при пониженной температуре
	Можно гладить при температуре 150 °С (макс.)		Нельзя сушить в сушилке

## ЗАЩИТА ОТ ПОРАЖЕНИЯ ЭЛЕКТРИЧЕСКИМ ТОКОМ

Чтобы уменьшить риск возникновения пожара, поражения электрическим током и других травм, не забывайте о следующих мерах по обеспечению безопасности.

- Данное устройство должно работать только от источника питания, указанного на наклейке изготовителя. Если тип источника питания в месте установки неизвестен, обратитесь к дилеру или в местную электростанцию.
- Используйте только заземленную розетку. В том случае, если розетка не заземлена, обратитесь к квалифицированному электрику.
- Кабель питания должен быть защищен. Кабель питания должен быть проложен таким образом, чтобы по возможности он не мешал ходить, а также чтобы его не защемить предметами, помещенными на него или рядом с ним. Особое внимание следует обратить на вилку кабеля питания, удлинительный кабель и точку выхода сетевого кабеля из машины.
- Не допускайте перегрузки сетевой розетки или удлинительного кабеля. Перегрузка может привести к возгоранию или поражению электрическим током.
- По возможности избегайте использование удлинителя, но если это невозможно, то максимальная мощность удлинителя должна превышать максимальную мощность стиральной машины.
- Из соображений безопасности никогда не оставляйте работающую машину без присмотра. Если машина не используется, то всегда вытаскивайте вилку из розетки.



## ЗАЩИТА ОКРУЖАЮЩЕЙ СРЕДЫ

- Данное устройство изготовлено из материалов, подлежащих вторичной переработке. Если вы решили выбросить устройство, следуйте местным правилам по утилизации бытовых отходов. Отрежьте кабель питания, чтобы устройство нельзя было подключить к источнику питания. Снимите дверцу, чтобы животные или маленькие дети не смогли оказаться запертыми внутри машины..
- Не превышайте количество средства для стирки, рекомендованное в инструкциях производителя.
- Используйте пятновыводители и отбеливатели перед запуском цикла стирки, только если это крайне необходимо.
- Экономьте воду и электроэнергию, полностью загружая машину при стирке (точный вес загружаемого белья зависит от используемой программы стирки).

## ЗАЯВЛЕНИЕ О СООТВЕТСТВИИ СТАНДАРТАМ

Данное устройство соответствует европейским требованиям по безопасности, директиве ЕС 93/68 и стандарту EN 60335.

## ТЕХНИЧЕСКИЕ ХАРАКТЕРИСТИКИ

ТИП		СТИРАЛЬНАЯ МАШИНА С ФРОНТАЛЬНОЙ ЗАГРУЗКОЙ									
РАЗМЕРЫ		WF7604SU/ WF7602SU/ WF7600SU			WF7522SU/ WF7520SU/ WF7528SU			WF7452SU/ WF7450SU/ WF7458SU			
		Ш 598 мм X Г 550 мм X В 844 мм			Ш 598 мм X Г 450 мм X В 844 мм			Ш 598 мм X Г 404 мм X В 844 мм			
ДАВЛЕНИЕ ВОДЫ		50 кПа - 800 кПа									
ОБЪЕМ ВОДЫ		59 л.			49 л.			48 л.			
ВЕС		70 кг			66 кг			62 кг			
СТИРКА И ОТЖИМ		6,0 кг (сухое белье)			5,2 кг (сухое белье)			4,5 кг (сухое белье)			
ПОТРЕБЛЯЕМАЯ МОЩНОСТЬ	СТИРКА И НАГРЕВАНИЕ	220 В	2000 Вт			1900 Вт			1800 Вт		
		240 В	2400 Вт			2200 Вт			2100 Вт		
	ОТЖИМ	МОДЕЛЬ	WF7604SU	WF7602SU	WF7600SU	WF7522SU	WF7520SU	WF7528SU	WF7452SU	WF7450SU	WF7458SU
		230 В	580 Вт	530 Вт	500 Вт	550 Вт	500 Вт	430 Вт	270 Вт	230 Вт	180 Вт
СЛИВ		34 Вт									
ВЕС УПАКОВКИ	БУМАГА	2,5 кг			2,1 кг			1,9 кг			
	ПЛАСТИК	1,0 кг			0,9 кг			0,8 кг			
СКОРОСТЬ ВРАЩЕНИЯ ПРИ ОТЖИМЕ	МОДЕЛЬ	WF7604SU	WF7602SU / WF7522SU / WF7452SU			WF7600SU / WF7520SU / WF7450SU			WF7528SU / WF7458SU		
	Об./мин.	1400 об./мин.	1200 об./мин.			1000 об./мин.			800 об./мин.		

Подлежит использованию по назначению в нормальных условиях  
Рекомендуемый период: 7 лет  
Изготовитель оставляет за собой право изменять дизайн и спецификации без предварительного уведомления

Для записей

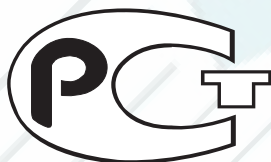
---



Для записей

---





Сертификат : РОСС КР. АЯ46. В15875  
Срок действия : с 11.05.2006 г. по 10.05.2009 г.

ИЗГОТОВЛЕНО В КИТАЕ  
ИЗГОТОВИТЕЛЬ: САМСУНГ  
ТОВАР СЕРТИФИЦИРОВАН ФИРМОЙ РОСТЕСТ- МОСКВА  
АДРЕС ИЗГОТОВИТЕЛЯ:  
СУДЖОУ САМСУНГ ЭЛЕКТРОНИКС КО., ЛТД  
501# SUHONG EAST Rd. INDUSTRY ZONE  
SUZHOU, JIANGSU, CHINA

#### ВОПРОСЫ И КОММЕНТАРИИ?

Страна	ТЕЛЕФОН	ВЕБ-САЙТ
RUSSIA	8-800-555-55-55	<a href="http://www.samsung.ru">www.samsung.ru</a>
KAZHSTAN	8-10-800-500-55-500	<a href="http://www.samsung.kz">www.samsung.kz</a>
UZBEKISTAN	8-800-120-0-400	<a href="http://www.samsung.uz">www.samsung.uz</a>
KYRGYZSTAN	00-800-500-55-500	<a href="http://www.samsung.kz">www.samsung.kz</a>
UKRAINE	8-800-502-0000	<a href="http://www.samsung.ua">www.samsung.ua</a>
LITHUANIA	8-800-77777	<a href="http://www.samsung.lt">www.samsung.lt</a>
LATVIA	800-7267	<a href="http://www.samsung.com/lv">www.samsung.com/lv</a>
ESTONIA	800-7267	<a href="http://www.samsung.ee">www.samsung.ee</a>

Код: DC68-02506D\_RU